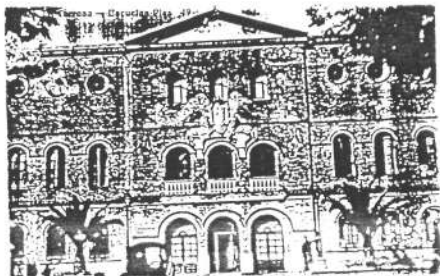


EL COL·LECCIONISME DE TEMÀTICA TERRASSENCA (91). POSTALS (14) Sèrie JB (Josep Boixadera i Ponsa)

En el darrer intercanvi-subhasta del Grup es van oferir uns quants lots de postals amb motius terrassencs numerades i identificades amb les inicials JB. Pertanyen a una sèrie fotogràfica que es va posar a la venda al final dels anys vint i de la qual només coneixíem el cognom del seu autor, que es deia Boixadera, el qual suposàvem que era sabadellenc. Sabíem que Boixadera era també autor de més sèries d'altres poblacions catalanes i que, concretament de Terrassa, havia editat, juntament amb un tal Obradors, una sèrie al principi de la dècada dels anys deu. A *Sabadell tal com era 1864-1909*, editat per l'Ajuntament de Sabadell el 1984, els seus autors, Josep M. Benaul i Jordi Calvet, citen a J. Boixadera com un dels fotògrafs sabadellencs de començament d'aquest segle, i confirmen que un temps va estar associat amb l'impressor Obradors. Això és tot el que sabíem d'aquest personatge fins que, fa pocs dies, Josep Pellicer, president de l'ANE de Barcelona, col·leccionista especialitzat en les sèries JB i bon amic nostre va contactar casualment amb un parent de Boixadera que li va facilitar un llibre sobre aquest fotògraf editat recentment, titulat *Josep Boixadera i Ponsa, Fotògraf del Pallars 1878-1938* que ens va deixar examinar.



Ara, a més de conèixer el nom complet del personatge, Josep Boixadera i Ponsa, sabem que va néixer el 1878 a Benavent (Pallars Jussà), que als catorze anys va marxar a peu a viure a Barcelona que va tenir una vida marcada per tragèdies familiars -els seus fills van morir en plena joventut-. Casat amb Neus Mauri, de la Pobla de Segur, la família es traslladà cap el 1910 a Sabadell, on Boixaderas, associat amb l'impressor Josep Obradors, va editar diverses sèries de poblacions catalanes com Sabadell, Ponts i, com ja hem dit una sèrie de Terrassa força llarga -coneixíem fins la número trenta-set, que avui, però no detallem-.

La societat amb Obradors va durar poc temps i Boixaderas va continuar sol l'edició de postals, els primers anys amb les inicials BP, i més tard, definitivament, amb les de JB. El 1915 Boixaderas es trasllada a Barcelona, on resideix fins el 1934, en què marxa a viure a Reus, on morí el 1938 per les ferides rebudes en un dels bombardeigs que sofrí la ciutat.

La sèrie terrassenca que esmentàvem al principi i que tractem avui es correspon amb l'estada de Boixaderas a Barcelona. Es comercialitzà amb tres variants: fotografia en negre, fotografia en beix i acolorida a mà. Aquesta última modalitat, que consistia a acolorir les postals a mà una per una, amb pocs colors, va ser una tècnica que va tenir èxit. L'efecte final era cridaner i barroer i encara avui dia la postal acolorida és menys apreciada que la fotografia normal.

La sèrie consta de 25 postals numerades. Els títols en castellà estan impresos majoritàriament en tinta blava o roja. El revers de la postal porta impresa la paraula Màrgara, que és la marca del fabricant de postals GM Alsina. Transcrivim els títols literalment.

1. *Estación tren eléctrico.*
2. *Rambla Egara y mercado.*
3. *Grupo escolar (Torrella).*
4. *Paseo.*
5. *Escuelas industriales.*
- 6 i 7. *Casa Consistorial.*
8. *Parque de desinfección.*
9. *Hospital.*
10. *Vista parcial.*
11. *Puente de San Pedro.*
12. *Puente e Iglesia de San Pedro.*
- 13 i 14. *San Pedro y S. Pedro.*
15. *Plaza mercado.*
- 16 i 17. *Plaza Mayor.*
18. *Plaza de la Cruz.*
19. *Escuelas Pías.*
20. *Estación del Norte.*
21. *Calles de San Pedro y de la Rasa.*
22. *Castillo Egara.*
23. *Fuentevieja y Gran Casino.*
24. *Templete Círculo Egarense.*
25. *Puente Vallparadís.*

Observar les sèries de postals antigues permet traslladar la imaginació a temps passats. Assenyalem com a curiositats de la sèrie JB els carruatges que a les sortides de les estacions esperaven l'arribada de passatgers (núms. 1 i 20), i la circulació de carros pels carrers (núms. 2,3,6,9,18 i 23) superior a la d'automòbils, que només apareixen en les postals 16 (matrícula B-15186), 21 i 23 (B-23131). En la número 9 veiem un dels autobusos del primer servei a Terrassa, inaugurat per la Festa Major de 1927. En la núm. 5 de l'Escola Industrial, observem com ja llueix a la façana l'escut de la ciutat, així com la paret i la barana que tancava el pati. En la núm 19, de les Escoles Pies, podem constatar les restes de les cintes ja arrencades que ornaven els laterals de l'escut de la façana, obra d'en Llimona.

J. B. Terrassa — Estación del Norte 20

