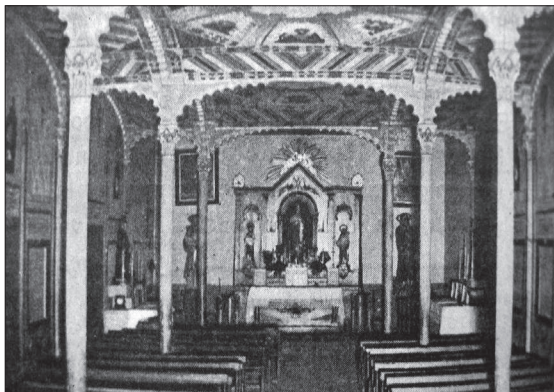


Les capelles de l'Escola Pia anteriors al Temple dels Infants



IMATGE 1. Antiga capella general de l'Escola Pia de Terrassa. Memòria del curs 1909-1910. Procedència: APEPC.

Però, abans d'aquest temple, quines capelles va tenir l'Escola Pia de Terrassa? Gràcies a les fotografies realitzades el 1909 per l'escolapi Carles Esquirol i Galzeran (Barcelona, 26 de desembre de 1879 – Terrassa, 28 d'octubre de 1931) per il·lustrar la Memòria del curs 1909-1910, editada per la *Fototipia Thomàs*, del carrer de Mallorca, 291-293, de Barcelona, i a les postals publicades el 1922 pels editors *H. Tourte & M. Petitin, Éditeurs Lavallois, 53, Rue Guide*, de París, actualment podem conèixer també l'aspecte que tenien les antigues capelles.

La capella més antiga de què tenim notícia gràfica és la que es trobava situada a la planta baixa, en un espai contigu a l'entrada principal (vegeu la imatge 1). Era el mateix espai que havia ocupat el saló d'actes del Real Colegio Tarrasense, ja que l'edifici dels escolapis, abans de ser de la seva propietat, havia estat seu del col·legi

Enguany s'ha celebrat el 60è aniversari de la construcció del Temple dels Infants de l'Escola Pia de Terrassa, un projecte impulsat pel pare rector Antoni Font i Pedrosa (Esparreguera, 27 de juliol de 1888 – Barcelo-

na, 28 de març de 1965), que volia que el col·legi disposés d'un recinte amb capacitat per acollir els alumnes que fins aleshores havien de traslladar-se a la basílica del Sant Esperit per a les misses cantades de les grans festivitats, ja que la capella existent era molt petita perquè hi tinguessin lloc aquest tipus de celebracions.



IMATGE 2. Aula de dibuix, on abans havia estat la capella general.

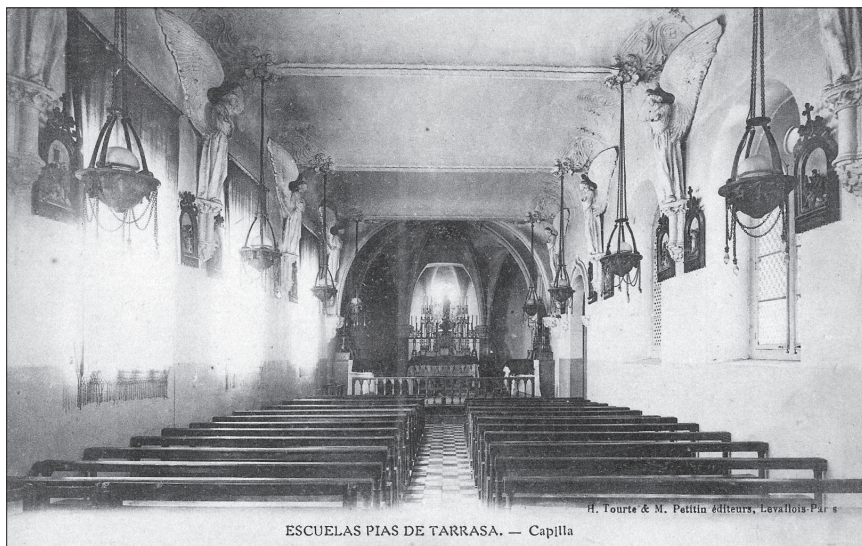
Làmina de l'àlbum dedicat a l'Escola Pia de Terrassa, editat el curs 1922-1923 per H. Tourte & M. Petitin. Procedència: Rafel Comes i Ezequiel.

fundat el 1864 per Ignasi Anselm Cabanes i Prunés (Manresa, 10 de maig de 1831 – Sóller, 14 d'agost de 1873). De fet, la capella escolàpia conservava encara les pintures al fresc sec que adornaven aquell saló. Posteriorment, el 1916, aquesta capella fou convertida en aula de dibuix (vegeu la imatge 2).

Segons la Memòria del curs 1910-1911, es restaurà la façana de l'Escola, es penjaren al corredor principal unes pintures a l'oli amb motius zoològics realitzades pels alumnes de dibuix i pintura de l'escolapi Carles Esquirol, es reformà la classe dels pàrvuls, per als quals també s'habilità un nou pati i, el curs següent, durant el mes d'octubre, s'inaugurà una nova capella dedicada a la Immaculada Concepció, també a la planta baixa. Aquesta vegada, però, s'escollí un espai contigu a la dreta del vestíbul, on havia estat l'antiga aula de dibuix del Real Colegio Tarrasense.

Aquest espai presentava planta rectangular amb un sostre de voltes catalanes i l'absis, orientat a l'oest, amb una volta falsa d'ogives. Un absis molt similar al projectat, el 1907, per Lluís Muncunill i Parellada (Sant Vicenç de Fals, 25 de febrer de 1868 – Terrassa, 25 d'abril de 1931) per a la capella de la comunitat de les Filles de Sant Josep, del carrer del Concili Egarenc, 4, de Terrassa.

Tres anys després, el pare Carles Esquirol realitzà tota la decoració d'aquesta nova capella (vegeu la imatge 3), amb marcat estil modernista. La temàtica escollida per aquest escolapi consistí a col·locar deu àngels adossats als espais entre les finestres de la capella, és a dir, cinc a cada paret lateral del recinte. Les figures estaven enlairades sobre



ESCUELAS PIAS DE TARRASA. — Capilla

H. Tourte & M. Petitin éditeurs, Lavallois Par 5

IMATGE 3. Vista de la capella general de l'Escola Pia de Terrassa, habilitada el 1914. Postal publicada el 1922 pels editors H. Tourte & M. Petitin, Éditeurs Lavallois, 53, Rue Guide, de París.

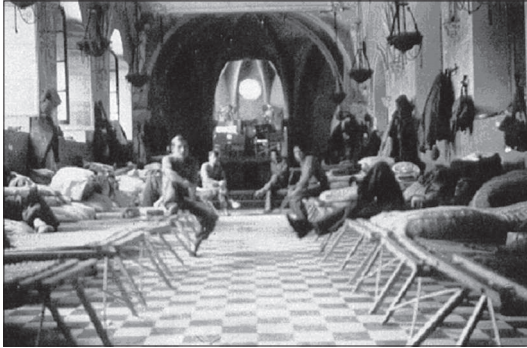
Procedència: Rafel Comes i Ezequiel.

mènsoles configurades per un fus de tres columnes i adorns florals. Totes les figures angèliques presentaven les ales desplegades, símbol de llum i de triomf, i les mans recollides al pit, expressant fervor. Sobre el cap de cada figura, i al sostre, tot coincidint amb les motllures límit de cada volta, Esquirol va fer uns relleus amb motius florals i línies fuet, les característiques del modernisme. Uns altres elements a destacar eren les llànties de coure que, a banda i banda, penjaven des d'aquests relleus, tot imitant les visigòtiques. El 1916, i segons la premsa de l'època, el mateix pare Esquirol efectuà notables millores en l'altar.

Tota aquesta decoració fou retirada posteriorment, tal com podem observar si comparem les imatges 3 i 4. Aquest canvi va haver de tenir lloc durant la Guerra Civil Espanyola o després, ja que a l'Arxiu Provincial de l'Escola Pia de Catalunya es conserva una fotografia de



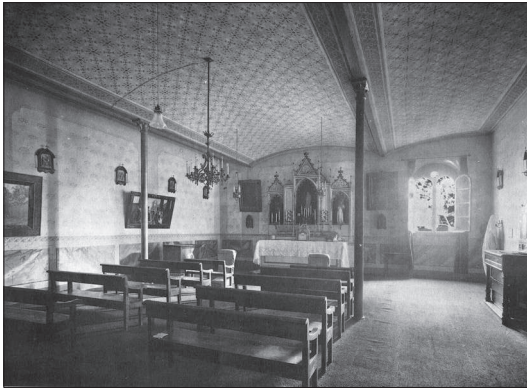
IMATGE 4. Procedència: APEPC.



IMATGE 5. Capella general de l'Escola Pia de Terrassa, 1936.

Procedència: APEPC.

Nova Unificada i, a partir del 4 de novembre de 1936, com a caserna militar (sobre aquest tema ens dóna una exhaustiva informació el capítol cinc del llibre *Una escola implicada amb la ciutat. Escola Pia de Terrassa (1864-2002)*, editat per l'Escola Pia de Terrassa el 2002).



IMATGE 6. Capella per als alumnes interns i per als pupils. Làmina de l'àlbum dedicat a l'Escola Pia de Terrassa, editat el curs 1922-1923 per H. Tourte & M. Pettin.

Procedència: Rafel Comes i Ezequiel.

colapis començaren a prestar a partir de l'11 d'octubre de 1915, any en què es remodelà aquesta capella (vegeu la imatge 6).

1936 on encara es poden veure els àngels laterals i les llànties, tot i que les imatges exemptes que decoraven l'absis, no (vegeu la imatge 5). Aquesta fotografia també ens aporta informació sobre l'ús que es va fer d'aquest centre durant la contesa, primer com a grup escolar regit pel Consell de l'Escola

A part de la capella general, l'Escola també en tenia una altra situada al pis superior, que estava reservada per als alumnes interns o pensionistes, que eren els que residien a l'escola durant tot el curs, i als pupils, aquells que cursaven estudis a l'Escola Superior d'Indústries de Terrassa, però que no residien a la ciutat, un servei, el dels pupils, que els es-

Ana Fernández Álvarez
campanadas@telefonica.net