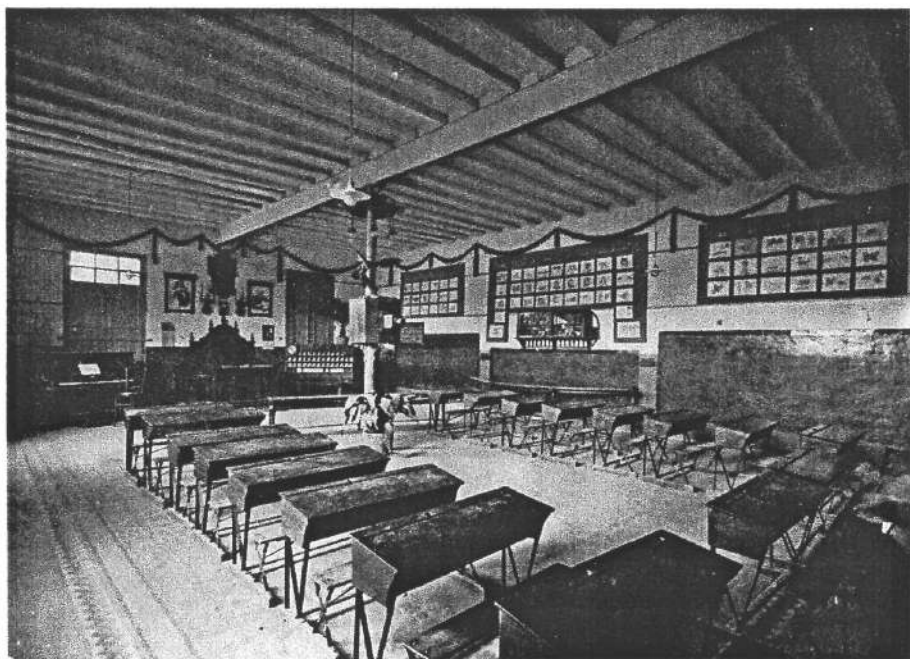




EL COL·LECCIONISME DE TEMÀTICA TERRASSENCA (173)

EL *PENTABACUS* I LA LLANTERNA DE LA *SUCURSAL* DE L'ESCOLA PIA.

Com en el cas de l'escrit número 171, de gener del 2009, tornen a ser les fotografies les que rescaten del passat elements sobre els quals, en moltes ocasions, solament tenim referències escrites. Aquesta vegada és el torn de l'enginyós artefacte que el pare Valentí Soler i Gibergas, nat a Igualada el 14 de gener de 1881 i assassinat el 29 d'octubre de 1936, va idear i construir per ensenyar els seus alumnes a llegir i a escriure, i per introduir-los en el món de les matemàtiques i de l'aritmètica, així com en el de la geografia i el de les ciències naturals.

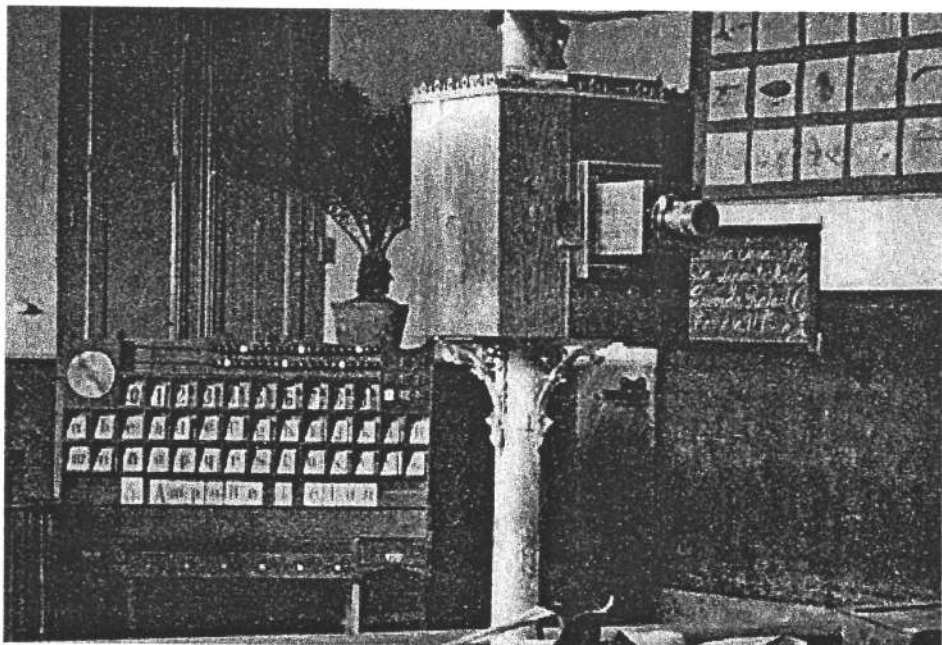


Aula de l'*Escuela Infantil Calasancia*, al carrer de García Humet. Làmina de l'àlbum dedicat a les Escoles Pies de Terrassa, editat el curs 1922-1923, per *H. Tourte & M. Petitin* (vegeu el núm. 171). Fonts: Rafel Comes i Ezequiel.

Com podem observar en aquesta fotografia de 1922, a part de tot el material gràfic penjat a les parets, el *pentabacus* que ideà el pare Soler formava part de l'avançat concepte didàctic utilitzat a l'*Escuela Infantil Calasancia*, institució que començà les seves classes el 15 de gener de 1910, al carrer de Garcia Humet, essent popularment coneguda com la *Sucursal*. Aquest *pentabacus* era un moble rectangular que, a la part superior, presentava un àbac amb dos filferros paral·lels, pels quals corrien boles movibles que facilitaven càlculs simples com sumes, restes o multiplicacions. Sota l'àbac, un seguit de caselles on es col·locaven petites làmines

amb lletres i dibuixos que servien per aprendre a llegir i a escriure i, al costat esquerre, hi havia un disc amb el qual es podia explicar la teoria dels colors.

A part del *pentabacus*, en aquesta fotografia també apareix un aparell al centre de la sala, de l'existència del qual ens parlava Francesc Biosca Torres a la primera pàgina del diari *El Dia* del 22 de juny de 1935. Torres feia referència a un aparell cinematogràfic, però el que nosaltres solament podem veure és un artefacte sospès en una columna, tot protegit dins una caixa de fusta de la qual solament sobresurt una ranura o típica guia per col·locar vidres il·luminats i un *crono*.



Detall de la fotografia anterior: al fons, el *pentabacus* ideat pel pare Valentí Soler i, al centre i en primer pla, una llanterna màgica.

A partir dels elements que la imatge ens permet copsar, solament podem determinar que es tracta d'una llanterna màgica, ja que, per què aquesta pogués oferir també les prestacions d'un projector cinematogràfic, faltaria acoblar al *crono* el mecanisme d'arrossegament de la pel·lícula. Per tant, l'artefacte de la *Sucursal* solament podia complir la funció d'il·luminació projectant vistes fixes.

A l'època, les màquines que coadjuvaven les prestacions de llanterna i de projector cinematogràfic eren la francesa *La Pierre*, de "Lapierre Freres", fabricada des del 1900, i l'alemanya *Ernemann Kinoptikon*, dissenyada el 1912, però el que ens ofereix la imatge no s'ajusta morfològicament a cap d'aquestes. Segurament, Francesc Biosca confonia els seus records i ubicava el projector cinematogràfic que els escolapis tenien a l'edifici del carrer del Col·legi, a les aules de la *Sucursal*.