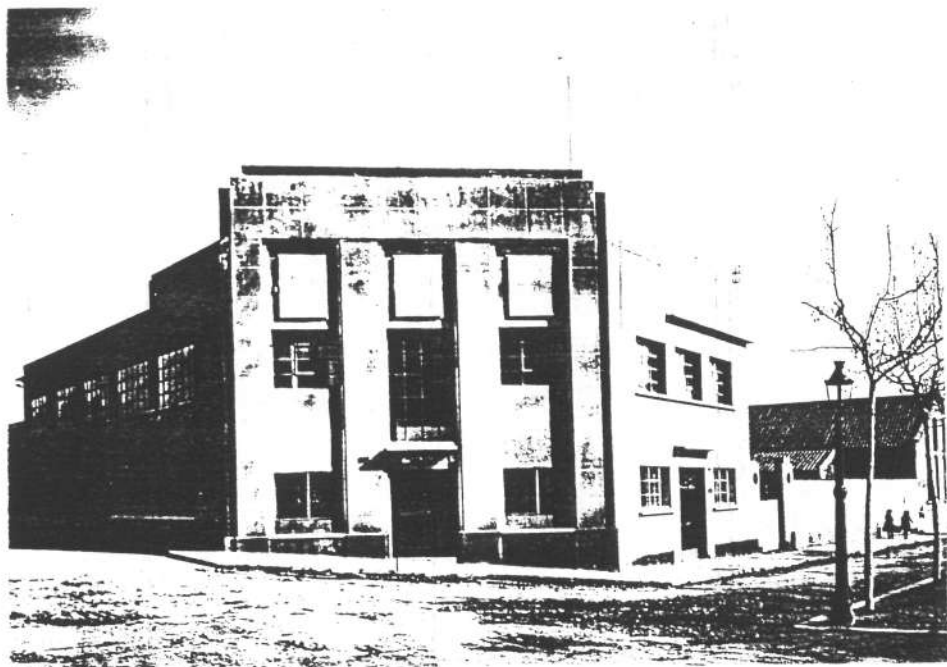


EL COL·LECCIONISME DE TEMÀTICA TERRASSENCA (115) TÈXTEL (37). ELS SANYÉ I ELS VALLHONRAT (2)

(Continuació)

En esclatar la Guerra Civil, la casa Sañé és col·lectivitzada. Marcellí Casanoves i Pinyol és nomenat director i Julià Panés i Camacho, Esteve Sañé i Turu -fill de Josep Miquel Sañé- i Pere Sainz i Lamas, representants. Sainz és, a més, nomenat interventor de la Generalitat a l'empresa.

Amb l'entrada dels *nacionals* a Terrassa el gener de 1939, els germans Sañé recuperen la direcció i la propietat de l'empresa. Els projectes de futur dels dos germans són, però, molt diferents. Josep Antoni, que no ha tingut fills, plega de la societat, que es dissol formalment el 28 de març següent. Manté encara un temps una activitat reduïda amb alguna màquina al cobert de casa seva, a la plaça del Dr. Robert -llavors *plaza de los Caídos*,- xamfrà amb el carrer de Sant Jaume, la que havia estat la casa pairal dels industrials Ballber i que, al final, el matrimoni Sañé acabarà donant a l'Hospital de Sant Llätzer.



Edifici construït el '942 per Sañé SA a la Rambla xamfrà amb el carrer de Cervantes

Per contra, l'altre germà, Josep Miquel, que ha quedat propietari únic de la indústria, opta per llançar-la endavant amb empenta i amb l'ajuda dels seus fills, Josep i Esteve Sañé Turu, als qui atorga poders el 30 de juny. Al final de 1941 obtenen llicència d'obres per construir, a la Rambla, 370, xamfrà amb el carrer de Cervantes, un edifici de dues plantes, una per a despatx i magatzem.

i l'altra per a fàbrica, de 250 m. cadascuna (vegeu la fotografia adjunta). L'arquitecte és Frederic Vinyals i el contractista, Jaume Mora. A mitjan febrer, l'empresa es transforma en societat anònima amb la raó social **Sañé, SA**. El capital social és d'un milió de pessetes -l'anterior era de 245.127 ptes. Sañé, SA dóna feina en el nou edifici a més de trenta treballadors i declara una capacitat de producció anual de 28.000 dotzenes de parells de mitges i mitjons de fil, seda i raió.

Les dues dècades següents, amb els alts i baixos propis del tèxtil, són força favorables per al sector del punt. Els mitjaires -empreses i treballadors- són considerats, junt amb el ram de l'aigua, l'elit de les indústries tèxtils.

L'any 1956 mor Josep Sañé Turu a l'edat de 52 anys, i el substitueix el seu fill Josep Sañé i Guix. Aquest contratemps no atura la progressió de l'empresa, que el 1858 amplia l'edifici pel costat del carrer de Cervantes amb dos locals de més de 500 m cadascun per a magatzem.

El canvi de moda en la classe i en l'ús de les mitges anticipa la caiguda d'aquest sector a la resta dels sectors del tèxtil. Sanllehí, Rossell, Juncosa i altres van tancant l'un rere l'altre. Sañé, SA no n'es una excepció. El març de 1966 deixa de fabricar i ven la maquinària i les existències. Com a particularitat del cas remarcarem que la mateixa persona que 54 anys abans havia començat l'empresa -Josep Miquel Sañé i Roque- participa en el seu tancament. L'immoble és venut a Ramon Santacana, comerciant de materials per a la contrucció. Fa tres anys junt al Vapor Monset foren enderrocats per a construir-hi la nova seu central de la Caixa de Terrassa i la plaça de Ramon Camí.

ELS VALLHONRAT

Els Vallhonrat, fabricants de punt, pertanyien a una família amb antecedents terrassencs força reculats i destacats. L'avi de Galetà Vallhonrat i Ballber, fundador el 1915 de *Sañé Germans i Vallhonrat*, Pau Vallhonrat i Cardellach era ja, el 1830 un dels primers fabricants de la població junt amb els Busquets, Sagret, Oller i d'altres, tots ells, així sí, darrera del gegant de l'època, en *Galí i Vinyals*.

Pau Vallhonrat es va casar dues vegades, la primera amb Isabel Casanovas i la segona amb Teresa Vilaró. El seu hereu Joan Vallhonrat i Casanovas va ser el que instal·là a Terrassa la segona màquina de vapor -la primera com és sabut fou el vapor de la Companyia de Galí i Vinyals al carrer de la Rasa-. El vapor Vallhonrat estava situat al carrer de Sant Pere cantonada al carrer del Teatre. Joan Vallhonrat hi continuà la fabricació de teixits, com el seu pare, en primera línia dels fabricants terrassencs, compartida, ara, amb els Sagret i nous industrials com Joaquim Galí, i, Amat i Trias. Tots ells, molt per sota encara, del mateix gegant, en Galí i Vinyals. Joan Vallhonrat va tenir però una ràpida davallada i va acabar desapareixent. El vapor tingué també una durada curta. Una altra filla de Pau Vallhonrat i la seva primera muller, va ser M. Anna Vallhonrat i Casanovas que maridarà l'important fabricant terrassenc Jaume Rodó i Ubach.

(continuarà)